

Mil meal

ミルミール

2020年
夏号

元気だよ!
ミールケア号

株式会社ミールケア



(志に生きる 新みえるんヴィレッジイメージ図)

●巻頭インタビュー

2 台風被害とこれからのミールケア
みえるんヴィレッジの復興と未来像

10 KIDS MEAL クラウドサービス

12 連載 大人の食育 ■免疫力を高める 考食師 丸山 春佳

13 ミールケアNEWSアラカルト

連載 ●生き生きシニア こんにちは

14 もう一度、この人生を歩んでみても、
良いかな?

社会福祉法人治敬会 事務長 石田 広夫様

15 新入社員／10年勤続表彰

社長コラム

16 「運をつかむために大切なこと」

千曲川氾濫

千曲川の堤防決壊で新幹線水没
山間部型豪雨を生き抜く

〈水没した本社と「みるんヴィレッジ」、穂保地域全景〉

台風被害とこれからのミールケア みーるんヴィレッジの復興と未来像

ミールケア
元気です!

昨年の10月13日の「令和元年台風19号」の台風被害のお話と
今後の、みーるんヴィレッジについて、関 幸博社長にお話を伺いました

「令和元年台風19号」 千曲川の氾濫

あれから6カ月が
経過しました

— 今のお気持ちはいかがですか？

昨年の台風被害から6カ月が経過しました。毎日色で例えるならばブルーやピンク、そしてブラックと起伏に富んでいて、少しばかり神経質にならなっている状態です。さらに今年に入ってから新型コロナウイルスの問題も起り、世界中で感染被害が続いていることを厳粛に受け止めてはならないと考えています。それと同時に、現状のピンチをチャンスだと捉えて、会社の価値をさらに磨く時だとも考えています。

当時のことを
振り返ってもらいます

— 台風があった日をふり
返っていただけますか？

あまり思い出したくないですね……。あの時、「私たちの会社には関係ない話だろう」と少しばかり他人事に思っていた

ら夜を過ごしていたのです。しかし、ニュースなどから情報を得るうちに、被害は会社の近くだと分かりました。緊急サイレンも鳴って来たので現状を把握しに出かけようと思ったのですが、危なげなけりませんでした。早朝、パン工場やヤマのレストラントラップと現場に行こうと試みましたが、国道は水で覆われてしまい、波のように水が押し寄せていました。朝、テレビで氾濫している千曲川の映像を観て、「これは大変だ。ミールケアの本社が「みーるんヴィレッジが……水没している」と息を呑みましたね。

— 現地に足を踏み入れた時は？

最初はなんだか別世界にいるような不思議な光景に思えましたね。これは現実のことと受け入れられない気持ちを抱きつつも、呆気にとられていました。ぬかるんだ泥に足を取られながら本社やヴィレッジの中に入るのと機材や書類、食器は散乱し、

泥水を被って全てが使えない状態でした。そこでようやく、「これはさらいごとにならう」と実感が湧いてきたのです。

— 15日火曜日、この事実を社員に伝えた時の反応は？

翌々日の朝、ヴィレッジ、本社メンバーを集めて災害状況を伝えました。みんなもこれから現実と向き合ってくれて、これから始まる泥との闘いに一致団結して現場に乗り込みましたね。あの時は東京の八重洲事業部とテレビ会議システムをつないで、思いをつなげました。言葉にはしませんが、きつと関東事業部の社員たちも同じように辛い気持ちだったと思います。

— 被災から3日目から本格的な復旧作業いつまで続くかわからないけど「やるしかない」という気持ちで突き進みました。

流れ込んだ大量の泥と水、家屋には機材、デスクなどが散乱して唖然としました。最初は何から手をつけていいのか分かりませんでした。それでも誰一人文句を言わずにやってくれました。特に若い精鋭が積極的に動いてくれて、「結束力」がありました。そんなエネルギー

義援金を送ってくださった方もいました。本当に感謝の気持ちでいっぱいです。

また、栗田病院の倉石院長先生から「事務所はどうなっているのうちの隣の事務所使って」と声をかけてくださいました。本当に助かりました！

義援金をいち早く届けて下さった方々。何かお役に立てればと、いく日もボランティアで泥片付けに来て下さった方や、遠くは四国、北海道からと、延べ3000人の人達に助けをいただきました。本当に有り難く感謝しております。

しかし、嫌なこともありました。泥にまみれた食器やお皿の泥を洗い流しているシーンがテレビニュースで流れた時がありました。それを観た視聴者から「不衛生じゃないか」「洗って使うのかしら？」大丈夫なの？と苦情の電話が保健所に寄せられたそうです。それを受けて検査業者や保健所に衛生上の問い合わせしましたが、私たちの行動は問題はありませんでした。この様なことがあったので、最終的に厨房にあった食器類の全てを思い切つて処分することに決めました。本当に断腸の思いでし



テラスから見たりんご畑 千羽鶴いただきました 泥まみれのサンタクロース 浸水したレストラン内 倒れたストリートピアノと油絵 いつも元気な社歌斉唱

シユな力のおかげで、次第に復旧が分散していき、本社機能を失わずに済みました。あの時は給料日が近かったので心配しましたが、1600人の給与が無事に払えて安堵したのを覚えています。

また当時は地域も大変混乱している状態でした。社員は自分や会社だけでなく、地域にも気を付けて動いてくれ利用する仮設トイレをいち早くに設置したり、駐車場を開放したり、地域外のボランティアの人たちの面倒を見たりなど、自発的に行動をしていました。

あの状況で一番嬉しかったのは、大勢の人が応援に来てくれたことでした。また週末になると、東京や全国各地からボランティア活動に来て下さいます。埼玉県に勤務している女性社員は、「何も考えずに、ただたただ行かなくちゃー」と思い立ち、新幹線と在来線を使い継いで来てくれたとお聞きし嬉しくなりました。また他にもお取引している業者の人たちが大勢来てくださいました。マスクや食料、掃除道具もすべて持参して、ボランティアで手伝いに来てくださった方や



掲げつつける社旗と国旗 たくさんのボランティアの人たちと 水圧で天地逆転 みんなと食べる昼食は美味しい！



グランドピアノも泥まみれ 産る場所もない、全てが泥と水 翌日も水が引かない国道



ヴィレッジ復興の証 イチゴハウスの建築は進む



やさしい生食ばんアイリス店



「やさしい生食ばん」のプレス発表



綺麗になったみーるマーマ店内



福島ひまわり募金



地域の復興のシンボル

上がるようになりまして。今年7月には甘いイチゴが収穫できそうです。

さらには信州大学大井先生を顧問にむかえ、イチゴ栽培の勉強会も開催しています。大学講義並みの勉強会で3カ月間実施しました。

「やさしい生食ばん」は、被災前から温めてきたプロジェクトです。たどり着くまでに多くの課題を乗り越えてきました。昨年の12月には「ヌコミ」を呼んで盛大にリリースしました。

コンセプトは、「食事は大切だと思おう人に世界一おいしい「幸せパン」を提供し、健康長寿ナンバーワン为国づくりに貢献する」です。命の源と言える「食べる」と「幸せな」とです。健康な毎日を育むための大切な食事を、おいしく楽しく召し上がってほしいと願い、素材や製法、アレルギーに配慮した「世界一おいしい幸せパン」を考案。全国77万人超の子どもたちに「おいしい」と評価をもたらした「やさしい」を「家

庭用の食パンとして作りました。現在は「カフェレストランアイリス」、信濃町の「まつりや」で販売しています。今後ともたくさんの人にパンを通じて「食事は大切」と実感していただきたいと思います。

「これからのヴィレッジ構想は？」

私たちの「いのち」を守る「いのちの森」づくりを構想に掲げています。人の命だけでなく、財産や環境、絆などさまざまな「いのち」のための森づくりを計画しています。

多くの皆さまの応援があったら、復興していくことができるよ、前を向いて、未来へと社員一丸とらって「今一度あの地に帰る」という熱い気持ちを持つていきます。

これからも、縁あるすべての人々が健康で幸せに暮らすヴィレッジにして参ります。



おひさまピュッフェレストランみーるマーマ おひさまコンサートの開催を予定!

被災したのは、ミールケアの本社やパン工場だけではありませんでした。たくさんのお客様にご利用いただいていた「おひさまピュッフェレストランみーるマーマ」も大変大きな被害を受けました。

おりしも、被災した翌週には29回目のグランパ&グランマ おひさまコンサートの開催予定しておりましたが、どうしようもなく、中止せざるをえませんでした。

現在も多くのお客様から「いつマーマはオープンするの?」「早い復興を祈っています」と激励のお声をいただいております。とてもありがたいです。私たちみーるマーマスタッフも欠けることなく、元気に他の事業所で勤務しています!

まだレストランをオープンするまでには時間はかかりますが、現在は伊那、長野、松本、茅野、上田など各地を回りながら、コンサートを開催する予定で活動しております。



グランパ&グランマおひさまコンサート in みーるマーマ 社長がベース、ふるかたがピアノ 伊那食品工業かてんホール



(コンサート 担当 田子 美津子)

た。全社員にも認識させるため、皆の前で捨てさせたのでした。

そんな中でも唯一の楽しみは昼食でした。「私たちは食のプロなんだから食事の用意はしっかりやれ。特にお昼は大事だから、手作りの温かい飯を作ってくれ」と伝えました。それからの2カ月間、毎日欠かさず、井もの暖かいお茶、みそ汁やスープを、みんなでお食べすることができました。「同じ釜の飯を食う」といいもんですね。今日は何かと少年のようにな気持ちで日々楽しみにしていました。

そのころ、よくテレビや新聞の取材が来て「ミールケアさんはどうしてこんなに明るいのですか?」とも聞かれました。「くよくよしていても始まらない。前向きに明るく笑顔でないければ、こんな仕事でできない!だから元気なんです。地域の皆さんも同じように頑張りましょう!」と答えていました。

その後「社旗や国旗を早く上げよう」となり、復興するまで下ろさないという約束で掲げました。今も、社旗は復興の象徴として、地域に希望の光を与えてくれています。

■ **みーるんヴィレッジの復興と未来像**

— **みーるマーマ** —

— まず取り組みたいことは? —

半年経つても未だに「みーるマーマの再開はまだですか?」と問われ続けてくることに驚きつつも嬉しく思います。そういう人たちの声に早く応えたいですね。1月に恒例のコンサートを開く予定でしたができなくなり残念でした。でも、近いうちに必ず「みーるマーマおひさまコンサート」を200人くらい計画しているところで

— **これからのみーるんヴィレッジ 復旧から復興へ** —

— どんなビジョンを描いていますか? —

復興と復旧の違い、分かりますか? 「復旧」とは前と同じ状態に戻すこと、「復興」は前よりもさらに良いものにしていくことです。これまでに以上の付加価値を付けるにはどう

したら良いのか? しっかり考えなくてはいけないと思い、今計画していることがあります。

— それは何ですか? —

やさしいばんの製造工場です。まずはHACCP「認証」を取得して、次は「米国HACCP」認証することです。今まで以上に安心安全なパン作りをして、世界の子どもたちに「美味しいパンを届けよう!」とあらためて力を入れています。

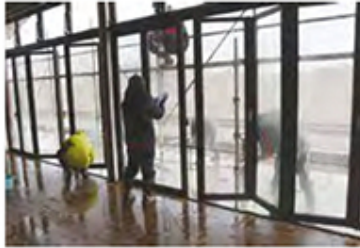
他にもアレルギー、グルテンフリーの商品を今まで以上に生み出していきたいですね。少し時間はかかると思いますが、それも今計画しているところですよ。

— **イチゴハウスの再建と学び** —

復興の第一歩として現在取り組まれているのが、建築から3年経たずして災害で流されたしまったイチゴハウスの再建です。今回は50mの長いハウスで、作業効率もこれまでより



全国から頂いた嬉しい応援メッセージ



隅々まで泥流い

志に生きる

日本の美しい食文化を未来へ伝えます

「緑の物語」

千曲川の氾濫でいのちを失った私たちミールケアが
「食育」と「植育」を通して地域と世代をつなぐ
「いのちの森」をつくります
私たち一人ひとりの手で紡いでいく緑の物語です



「ミールケアの思い」

令和元年10月、東日本台風災害で3mの高さまで水没した「みへるんヴィレッジ」。この地に木を植え、林をつくり、森をつくり、日本の文化が宿る「鎮守の森」をつくります。周囲を盛土し、針葉樹・照葉樹、りんごや柿・栗も植え、地域の憩いの場と防災林化し、子どもたちと樹齢成長を見届けます。そして、3年、5年、10年、100年と、この地域の人たちと世代を繋ぐ「ふるさとの木によるふるさとの森」をつくっていきます。

食育と給食道で「未来」へ発信
株式会社ミールケア

— 監修 —
藤原 一繪
日本の植生学者
横浜国立大学名誉教授
横浜市立大学特任教授
塚越 寛
伊那食品工業株式会社
最高顧問

POINT 01
給食室の衛生管理を
タブレットで簡単確認



衛生管理業務(仕入れ・調理・配膳・洗浄・清掃)を、HACCP基準で運営が可能に。安全基準が可視化され、お客様に安心を与え信頼関係を築けます。

POINT 02
食材発注・配送・請求まで、
かんたん一元管理



手間と時間のかかる業者ごとの仕入・検品・支払の各業務をクラウドで一元管理し、時間短縮かつ安心安全の食材の供給が可能になります。

POINT 03
子ども親も、笑顔が広がる
こだわりの和献立



食生活の基礎を育む、一番大切な時期は6歳まで。生涯健康で、いきいきと笑顔で生きるための食生活の基礎を、給食を通じてサポートします。

POINT 04
地域No.1の食育実践園に
充実の食育活動



園での食育実施に役立つ情報満載! 体づくりや調理、季節、絵など、生きる力を育むあらゆる要素が食育には詰まっています。

PLUS a 人材育成サポートも充実

対面指導 オンライン相談 グループ研修 専門資格取得

給食業務や食育において、園が抱えている課題や、先生に求められるスキルを園や先生の環境に合った様々な方法で、短期間で習得することができます。また、食育の専門資格(考食師)も取得することができ、園に食育のノウハウを築くことができます。

考食師

さらに 園と保護者をつなぐアプリが信頼を生む

保護者向けアプリ

給食サンプルボックスの代わりに玄関に設置

先進AIで急成長する ミールケアの給食と食育

ミールケアの給食事業が圧倒的に進化。AI×クラウドのテクノロジー活用で、給食・食育&人材育成のワンストップサポートが実現します。

- 給食から分かる! 食のトレンド 給食ビッグデータ**
ビッグデータの分析により、行動の変化に関する洞察が得られ、食の新たな選択枝やトレンドの把握が可能になります。
- 質の高い健康アドバイスを実現 AI栄養士**
パーソナルデータを元に、好き嫌い・アレルギー、栄養バランスを踏まえて、最適な献立や健康情報を提案します。
- 給食室にしながら資格受講 eラーニング**
考食師の知見・スキル、現場栄養士の業務を学習したAIが、低コストで高い習熟率を達成するカリキュラムを提供します。
- 可視化する安全と衛生 安全・衛生管理**
衛生記録をクラウド上で一元管理。展開する園すべての情報を管理者がタイムリーに確認することが可能です。
- 親子・園の先生も! 健康促進・管理**
パーソナルデータの中から関連性による特定の規則性を見出し、食生活改善などのアドバイスを的確に行うことができます。

サービス導入後のお客様の声

- 使い始めてからは家族の健康を守っている感じがします。/保護者G様
- 食育記事が毎日更新されるので、食育の勉強ができます。/保護者H様
- 給食日より献立表が、いつでもどこでも携帯で確認できるので助かります。/保護者E様
- 毎日、給食の写真と献立の材料情報がリアルタイムにスマホに届くので、アレルギー対応なども確認できて、とても安心です。/保護者F様
- デジタル化することで、実物の給食サンプルのように展示後廃棄することがなくいいです。/栄養士C様
- 給食の先生がカメラアプリで給食を撮るようになってから、盛り付けにより工夫を凝らすようになりました。/保育園園長O様
- 発注は、いつもFAXだったり、発注漏れがあったり...とても大変でした。でもこのシステムはボタン一つで発注ができてとても楽になりました! /幼稚園管理栄養士B様

最新開発情報

感情AI

東京大学×ミールケア

子どもの「感情分析」で、親子の食育コミュニケーションが進む

子どもが話す言葉から、満足度や興奮度を図ることが出来る「感情AI」を、我社の「KIDSMEAL」に搭載できれば、親子の「食育コミュニケーション」はさらに広がります。

現在「KIDSMEAL」に、東京大学大学院工学系研究科バイオエンジニアリング専攻道徳感情数理工学講座特任准教授「光吉俊二」先生が発明・開発された「ST Emotion SDK」を導入・開発中です。光吉先生には、弊社開発にもご監修いただいております。(光吉先生は、感情を認識する人型ロボット【ベッパ-君】の感情AI顔版の開発者です)

ミールケアのやさしいばん、
地下鉄を走る
都営地下鉄三田線の優先席に広告



2019年10月3日より、都営地下鉄三田線(目黒から西高島平まで)を運行する鉄道路線に「妊婦さん優先席」のお知らせシートに広告を展開しました。子どもたちに毎日給食提供しているミールケアの思いやりのある温かい食事が、妊婦さんを思いやる気持ちと通じるねと共感していただき、都内を走り回った、やさしいばんへの情熱が伝わる広告となり、優しい気持ちになりました。これからも体が喜ぶ求める食事を提供していきます。

第6回日本スポーツ栄養学会
ランチョンセミナーに
高地トレーニング発表



昨年8月24日東京大学にて第6回日本スポーツ栄養学会が開催されました。そこで昨年の春から秋にかけて長野県東御市高地トレーニングにてアスリートへの食事提供を行い、アスリートと食事をつなぐミールケアの取り組みやメニューのエビデンスなどを発表しました。東洋ライスの全芽米の使用とその効果や、東御市のかかわりからアスリートの受け入れなど、立命館大学の保井先生が産長となって発表しました。オリンピック出場を目指すアスリートを栄養とトレーニング、主食である全芽米の使用による栄養効果などアスリートの体調管理が万全になるようにとらえたものです。

東洋ライス(株)の
キンメッコキッチン銀座店



昨年の3月にオープンしました。銀座のご真ん中米の専門店、東洋ライス(株)の「キンメッコキッチン」。月曜から土曜日までミールケアが運営しています。米粉100%でつくった「全芽のロールケーキ」や米粉のクッキー「スノーボール」全芽米の米粉100%の「全芽ごはん」は焼き立てでお出ししています。サンドイッチもオフィスのランチに大好評。グルテンフリーに特化したキンメッコキッチン。皆さまをお待ちしております。



高校生の秘めた才能を見つけ出そう
NAGANOデザインフェスタ
ミールケア賞が決まりました



Tシャツとクリアファイルのデザインコンテスト「ミールケア賞」は、長野県立須坂創生高校の斉藤寿珠さんです。テーマは「SDGs」。未来を担う高校生が思うSDGsを企業が応援するものです。難しいテーマでも、学生さんの若い創造性に感動です。中でも、斉藤さんの思いであった「子どもからお年寄りまでがわかりやすいSDGsにして、みんなが元気な社会をつくることを絵にしました」この考えに惚れてミールケア賞になりました。

長野県SDGs未来都市宣言
登録企業16号!
SDGs



長野県はSDGs未来都市宣言を行っています。そこで、長野県の企業が登録制度を設けて更なる活躍が期待できるとしております。ミールケアも16番目の登録をいただき、昨年の12月20日「県内SDGs推進企業実践事例フォーラム」で発表しました。ミールケアは無洗米である「全芽米」を積極的に給食に取り入れたり、食育で子どもたちへの持続可能な食教育を実施しています。私たちの普段の仕事は全てSDGsの活動であること、改めて認識しました。

銀座NAGANO
郷土料理から健康セミナー
「美味しい信州 in 銀座」



長野県のアンテナショップ「銀座NAGANO」で昨年の9月23日、信州の旬の食材を紹介する料理教室が定例いっばいで開催されました。関東の食育事業部のみんなで料理の先生を行いました。メニューは小布施の栗をつかった栗おこわ、むかごのこま味噌和え、エノキ汁、信州りんごのケーキと銀座にいながら、信州の郷土を感じさせるイベントでした。むかごを知らない人達が多かったのですが、以外な食感に驚きました。

※むかごはアライイモイモや自然薯などのヤマノイモ属の薯芋に属する内皮

ミールケアの考食師が伝える「食育」

大人の食育 第1回



自分の体は自分で守る
新型コロナウイルス感染拡大の中

考食師 丸山 春佳

今年の1月に中国で感染が始まった「新型コロナウイルス」

それまでは「対岸の火事」と静観していた日本も、3か月足らずであつという間に感染が拡大し、東京オリンピック・パラリンピックまでも延期という事態になってしまい、私たちの生活までも脅かすウイルスとなっています。このような世界をだれが予想したでしょう。本当に恐ろしいと思います。

そのような時は免疫力を高めると良いと聞きますが、免疫力とは一体何でしょうか。

免疫力を簡単に説明すると、病原菌・ウイルスをやっつけるための治癒力【自己防衛能力】です。この免疫力が低下すると、風邪を引きやすくなったり、アレ

ルギー症状を引き起こしやすくなります。免疫力を上げるには①適度な運動 ②バランスの良い食事 ③質の良い睡眠が大切です。

バランスの良い食事とは、多くの種類の食材を摂ることです。良質なたんぱく質、ビタミン、ミネラルが免疫力を維持させる栄養素となります。

ビタミン類が多く含まれている野菜やフルーツ、良質なたんぱく質は鶏肉や卵、きのこ類や発酵食品も免疫力アップには欠かせない食品です。脂質や糖分が多くなりがちな洋食と比べて、和食は栄養バランスがよくおすすめです。やっぱり日本の和食って、素晴らしいですね。

■ 免疫カアップ! 野菜たっぷり味噌汁

- 4人前
- 大根 40g
- 人参 30g
- えのき 30g
- なめこ 20g
- 長ネギ 30g
- 小松菜 30g
- だし
- 味噌(アミノ酸の入っていない味噌がおすすめ)
- ごま 少々



※えのきやなめこ、しめじやしいたげなどのきのこ類は「βグルカン」という抗酸化力が高い食材です。またうま味成分もあり、風味豊かな味噌汁になります。この時期はキャベツや新玉ねぎ、新じゃがなど入れて食べましょう。

■ 発酵食品を食べましょう!

- 大豆 ● 牛乳 ● 味噌 ● 豆腐 ● ヨーグルト
- 腸を元気にして病気をウイルスに負けない体を作りましょう。便通やおなかを溜まった悪玉菌をやっつけて、毎日「快腸」!

■ 体を温める食品を食べましょう!

- 根野菜 ● 玄米 ● 生姜
 - 発酵茶(紅茶やウーロン茶など)
- 体が冷えていると、病気になるやすいといわれています。その証拠にがん細胞は体温35度台のからだでは増殖しやすいとの報告もあります。生姜や温かい飲み物を取るようにしましょう。

■ バランスの取れた幼稚園・保育園の給食
東京都桜美林幼稚園の給食より



栄養価の高い給食で使っているお米



もう一度、この人生を歩んでみても、 良いかな？

社会福祉法人治教会 事務長 石田 広夫



SBCラジオ
ミールケア
プレゼンツ
大人音楽倶楽部

長野県長野市大島島にある「社会福祉法人治教会介護老人福祉施設 愛ランド」は、かつて事務長の石田広夫さん（62歳）が、ミールケアがスポンサーのSBCラジオ「大人音楽倶楽部」に出演されました。60歳から始めたピアノのこともお話を伺いました。



SBCラジオ「大人音楽倶楽部」収録の様子

■「大人音楽倶楽部」に出演
収録中は思っていたより緊張はしなかったけど、終わってピアノの先生とお茶をした時に手が震えて、後になって緊張していたことを実感しました。

■ピアノとの出会い
家があったピアノを活かしてあげたいという気持ちがあったけとなり、娘の結婚を機にピアノ教室へ通うようになりました。

週一回、1回30分の練習を行っています。2年経ってもまだ音符が読めませんが、覚えられなく恥ずかしいけれど、レッスンに行くというよりもお話をしながら行っている感覚で、毎週のレッスンを楽しみにしています。

もともと上達したら、施設で聞かれるお楽しみコンサートで披露したいです。あと、65歳になったらサーフィンを始めたいです。今回ラジオに出演させていただきましたが、理事長様から後押しがあり、良い思い出になりました。何事にも挑戦する探究心が、元気の秘訣です！

■まずは行動を！
若かったころは仕事で忙しく、やりたいことがあってもすぐにできる余裕はありませんでした。それでも先輩に「生でできる趣味を見つけた方がいいよ」と言われたのが心に残っていました。今は少し自由ができて、いろいろなことにチャレンジできています。これまでに嫌なこともあったけど、「今」が充実しているのでもう一度、この人生を歩んでみたいかな」と自然に思えます。「今」が大事で、幸せを感じています。

■探究心と挑戦力
「二期一会」の言葉が好きで、大事にしています。自分ない物を求めているからかもしれないが「自分ないものは会



デスクにて

わないとわからない。やはり、探究心と挑戦力は必要だと思います。

■若い人に今、伝えたいなら
「なんでも良いから1つの事を長く続ける」。そうすると人脈が広がったり、人と話をする時に自然と会話弾んで助かるなど役に立つ。

また、若い時はエネルギーがある。今思えばもっとエネルギーを使うべきだった。その時しかできない体験を、できるだけたくさん行って楽しむことが大事です。



施設にあったオルガン。離人形の前で華やかに

ミールケアでは、目指せ健康寿命100歳！輝くシニアライフの応援をしています。いつも開催している「グランパ・グランマ」コンサートでの披露も心よりお待ちしております。

●社会福祉法人治教会
介護老人福祉施設
愛ランドはるかせ29床
愛ランドわたうち18床
愛ランドまめじま29床
愛ランドまめじま18床

—— 事業所スタッフから「石田事務長」へ ——



愛ランドはるかせスタッフ

いつも良くいただき、ありがとうございます。細かいお願い事も素早く対応していただき助かっております。また、気軽にお話させていただきありがとうございます。どうか、いつまでも健康でお元気で愛ランドはるかせ 丸山 仁美

新入社員の皆様 ご入社おめでとうございます。

2020年4月1日
新入社員

今年度も大勢の新入社員がミールケアに入社してくださいました。そして、多くの会社がある中から、ミールケアを選んでくれ本当にありがとうございます。

今年度は新型コロナウイルス感染症が世界的流行しており、個人の安全と4月1日からの給食提供に影響があらはならないことから、移動制限や集まることを自粛し、入社研修、入社式の中止を余儀なくされました。

入社式が中止になったことから、4月1日の初出勤の際には各現場チーフから辞令交付と記念品をお渡し頂き、理事長からの訓示は動画配信でメッセージをお届けしました。

各事業所の皆様に優しく迎え入れて頂いたお陰で新入社員の間も笑顔で辞令を受け取って頂きました。

そんな皆さんに社会人としての心構えを三つ。

「挨拶をする」これはより良い人間関係を築く第一歩！
「履物をそろえる」これは先々のことを考える気配り！
「掃除をする」は物事のけじめをつける！

すべて社会人としての原則です。是非実践できるようなっていただきたいです。

若者らしく明るく貪欲な好奇心を持って聴かせチャンネル。沢山のことを学び、給食の先生！食育の先生！と呼ばれるように「一緒に成長しましょう。」

みんなの夢「lets Try」

2020年4月1日



おかげさまで30周年 ミールケア 「人づくりこそが全て」令和元年「10年表彰」:感謝!

ミールケア恒例の10年勤続表彰。今年は14名が表彰されました。同じ仕事と向き合って10年。苦労よりも、楽しい思い出やこれからの決意も述べられました。

今年はいよいよ関東事業部から10年勤続の方が出ました。幼稚園保育園での給食。おそらく10年前の給食を食べてくれた子どもたちは中学生ぐらいになっていることでしょう。定年を過ぎている人、これから更に脂ののってくる人!現場を離れられず、代理で受

け取ってくださった方、みなさん、これからもミールケアを支えてください。そして楽しい人生を歩んでください。

Facebookより



「運をつかむために大切なこと」



株式会社ミールケア
代表取締役 関 幸博

私が最も尊敬するおひとり、伊那食品工業株式会社最高顧問の塚越寛様です。15年前、「自身の著書『いい会社をつくりましよう』を読んで強い衝撃を受けて大ファンとなり、これまでに何度も本を読み返しています。

いつの日か実際にお会いして、もつと教えを請いたいという思いが強くなり、出版社の社長に無理を言って、何とかお会いすることができました。

当時は会長だった塚越最高顧問は私の来訪を歓迎していただき、とても穏やかな雰囲気の中で大切なお話をたくさんして下さったのです。人生の半ば、畏敬（いけい）すべき人物によく出会えた喜びと感動は今でも忘れられません。

中でも、塚越最高顧問の座右の銘である「遠くをはかる者は富み近くをはかる者は貧す」それ遠くをはかる者は百年のために杉苗を植う（目先の利益を追わず、長期的視野に立つて種まきをせよ）」という二宮尊徳先生のこゝろについてお話をしてくださいました。

ほかに、企業が未来まで栄えるには、研究室を設け、研究者を育て、全社の1割の人材を研究開発に、「開発型企業として今から種まきをしなさい」と教えをいただいたことが、今でも心に残っています。

でも当社には研究者という社員は誰もいない。研究開発をする環境も意識も何もない。私の頭の中は、「研究員とは白衣姿、プラスコヤビーカーを持って仕事をする人」というガチガチの固定概念があり、まして1割の人数なんてとても無理だという考えで凝り固まっていました。

しかし、若い社員の発想力をベースに我が社の業態、商品やサービスにもっと光を当てたら、1割という研究者確保もクリヤーでき、価値も上がるのではと思いをあらためるようになりました。

そこから、取り組んできた研究開発のテーマは3つでした。

1つ目は「教育」。社員教育の要諦にもなる「食育の探求」と社内認定資格「考食師」の構築と普及の研究開発です。

2つ目は「健康」。園児たちのアレルギーやグルテン、シニアの健康

長寿の食品や機能性食品の研究開発です。

そして3つ目は8年前から取り組んできた「環境」。特に時代の先端を行くAIやIoTの研究開発です。これからは、会話し判断し共働するロボットが登場し、車が自動で走る、空を飛ぶ時代が来るはずです。すべてがつながるIOEやアプリ開発の時代は必ず来ると感じていました。

当時、周囲からは「何で給食会社がAI?」と批判的にも言われましたが、社内環境を整え、社員の意識を進化させながら、白衣を着ない3つの研究開発部門を立ち上げて来ました。

特にAIは苦戦の連続でした。何も知らない、分からない、金ばかりか、AIの世界に近道はありませんでした。得たものは、「何事も素直・謙虚になり、恥も外聞もなく、訪ね歩き、ひたすら教えてもらい学ぶことでした。」

そんな思いが募り2014年頃、当時、大手自動車メーカーの自動運転を共同開発していた超エリート級のベンチャー企業P社を思い切って訪ねました。息子のように若い大柄な社長

や副社長が、気持ちの良い対応をしてくれました。そして、1時間ほどご教示いただきましたのが、正直何について話しているのか、チンプンカンプンで消化仕切れなままでした。

このままでは帰れないと思い、弊社の事業に合いそうな会社も紹介いただきました。後に、この紹介が大きな成果を生むことになるとは知る由もなく……。15年前に、伊那食品工業株式会社の塚越最高顧問がおっしゃっていた「運をつかむ」とは、行動力と先見性だと深く感じ入ったのです。

そして昨年は水害、今年には新型コロナウイルスと災害が続いています。

AIや技術開発が進んで、世の中がハイテク化しても、自然災害は起こります。しかし21世紀を生きていくためには、ローテクのままではいられません。

10%の人材を研究開発者として確保することはまだ先のこともかもしれませんが、私は常に危機感を持ち、自らを律したいと思っています。

全社員のみなさんは、自身が研究開発者だと思ひ、常に危機感を持った行動をするよう心がけてください。



Mil meal 2020年夏号
元気なおミールケア号

発行：株式会社ミールケア
製作：広報企画部
発行責任者：田子 美津子
編集長：石見 渉
E-mail: kikaku@meilacare.co.jp
(ご意見ご感想は上記メールアドレスまで)

表紙イラスト：くしま義明



ミールケアの「給食道」を未来に伝えたい
日本の美しい食文化を給食を通して
子どもたちの心を育むこと、それが使命です。

食育と給食道で「国産」へ
株式会社ミールケア
http://www.meilacare.co.jp

本社 〒381-0003 長野県長野市穂保731番地1
TEL: 026-295-8800 FAX: 026-295-8813
事業本部 〒100-0028 東京都中央区八重洲1-5-15 都中八重洲ビル4F
TEL: 03-3516-1121 FAX: 03-3516-1180
倶 本 社 〒380-0921 長野県長野市栗原681-3 信州会館1階
TEL: 026-267-6080 FAX: 026-267-6081